

МУНИЦИПАЛЬНОЕ АВТОНОМНОЕ ОБЩЕОБРАЗОВАТЕЛЬНОЕ УЧРЕЖДЕНИЕ

«Средняя школа №149»

Согласовано:

заместитель директора по ВР

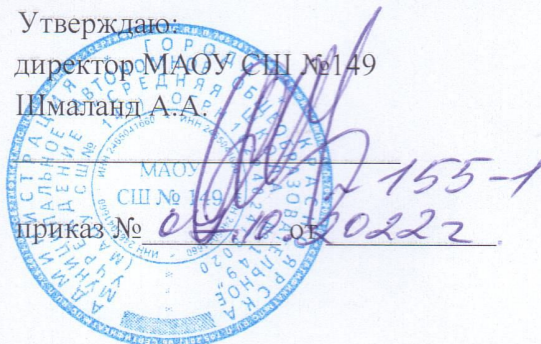

Меркулова О.М.

Утверждаю:

директор МАОУ СШ №149

Шматланд А.А.

приказ №



**Модель организации работы
психологической службы**

на 2022-2025 год

Красноярск,
2022

Введение

Важное место в учебно-воспитательном процессе школы сегодня занимает создание психологически безопасной и комфортной образовательной среды для обучения, развития и воспитания обучающихся, для сохранения их психического здоровья на всех этапах обучения в школе (от зачисления в первый класс до завершения обучения в старшей школе).

В этом случае главной целью психологической службы в образовательной организации является формирование единого пространства психологического сопровождения в системе общего образования для повышения доступности и качества психологической помощи участникам образовательных отношений при реализации целей развития РФ на период до 2025 года.

В концепции модели развития под психологической службой понимается организационная структура осуществляющая деятельность по психолого-педагогическому сопровождению участников образовательных отношений в системе общего образования.

В модели развития интегрирован многолетний опыт работы психологической службы МАОУ СШ №149. Главным принципом в этой модели является работа не одного педагога - психолога, а работа целой команды педагогов-психологов в образовательной организации. Для реализации такого системного психолого-педагогического сопровождения и создана данная программа.

Правовые основания модели развития психологической службы:

Конвенция ООН о правах ребенка 1995 г., Конституция РФ, Семейный кодекс РФ, Трудовой кодекс РФ, Закон РФ «Об образовании в Российской Федерации», Закон РФ «Об основных гарантиях прав ребенка в Российской Федерации», Закон РФ «Об основах системы профилактики безнадзорности и правонарушений несовершеннолетних», Закон РФ «О государственной поддержке детских и молодежных общественных объединений», письмо Минобрнауки России от 24 декабря 2001 г. № 29/1886-6 «Об использовании рабочего времени педагога-психолога образовательного учреждения», письмо Минобрнауки РФ от 27 июня 2003 г. № 28-51-513/16 «Методические рекомендации по психолого-педагогическому сопровождению обучающихся в учебно-воспитательном процессе в условиях модернизации образования», письмо Минобрнауки России от 01 октября 2008 г. № 06-14-23 «Об организации работы по профилактике жестокого обращения с детьми», распоряжение Минпросвещения России от 28.12.2020 N P-193 «Об утверждении методических рекомендаций по системе функционирования психологических служб в

общеобразовательных организациях», Профстандарт «Педагог-психолог»; концепция развития психологической службы в системе общего образования и среднего профессионального образования в РФ на период до 2025 года (от 20.05.2022), план мероприятий на 2022-2025 года по реализации концепции развития психологической службы в системе общего образования и среднего профессионального образования в РФ на период до 2025 года, методические рекомендации Министерства просвещения, а так же Устав МАОУ СШ №149, должностная инструкция педагога-психолога.

Структура модели развития представляет целостную систему, отражающую внутреннюю логику организации психолого-педагогического сопровождения образовательного процесса и включает в себя: аналитику имеющихся ресурсов и дефицитов, целевой, структурно-функциональный, содержательно-технологический, управленческий и оценочно-результативный, в Приложении 1 представлена дорожная карта развития психологической службы.

1. Аналитика имеющихся ресурсов и дефицитов в МАОУ СШ №149

Состав психологической службы:

- ✓ педагог-психолог инклюзивного образования – Лескова Е.А.,
- ✓ педагог-психолог начального звена – Перешеина И.С.,
- ✓ педагог-психолог параллели 5х классов – Якушина М.И.,
- ✓ педагог-психолог среднего звена – Дрюков А.А.,
- ✓ педагог-психолог старшего звена – Арапова Т.Г.,
- ✓ учитель дефектолог – Ефремова В.В.,
- ✓ учитель логопед – Колесникова О.В.

Численность учащихся на 2022-2023 учебный составляет 2720 человек, за последние два года количество учащихся в среднем увеличивается на 200 человек в год. На учете в КДН и ЗП состоят 2 учащихся и 1 семья, категория ОВЗ - 56 детей с разными нозологиями. В каждой параллели есть одаренные дети, и дети требующие сопровождения в связи с затруднениями в адаптации, нарушениями эмоционально-волевой сферы.

В распоряжении у психологической службы три рабочих кабинета и сенсорная комната. У каждого специалиста есть рабочий компьютер, в каждом рабочем кабинете имеется шкаф для хранения документации. Групповые занятия проводятся в рабочих кабинетах, сенсорной комнате, актовом зале или учебных классах. Индивидуальные занятия проходят в сенсорной комнате, она ориентирована на оказание помощи в обычных и экстремальных условиях.

У специалистов имеется своя документация и методическая копилка: нормативно-правовые документы, коррекционные программы, психолого-педагогическая литература, дидактический и раздаточный материал (карточки, бланки анкет, опросников). Методическое обеспечение службы достаточное, однако из-за увеличения объема обрабатываемых диагностических данных целесообразно переходить на компьютеризированные диагностические методики.

2. Целевой компонент

Цель службы – психолого-педагогическое сопровождение полноценного развития всех субъектов образовательных отношений, содействие в организации и создании социально-психологических условий для успешного обучения и психологического развития ребенка в ситуациях школьного взаимодействия.

Задачи:

- ✓ содействовать администрации и педагогическому коллективу в создании условий, гарантирующих охрану и укрепление физического, психологического и социального здоровья обучающихся;
- ✓ способствовать обеспечению психолого-медико-педагогической реабилитации и социальной адаптации учащихся;
- ✓ создать комплексное взаимодействие специалистов по сохранению, укреплению и поддержанию психологического здоровья учащихся, формированию устойчивой мотивации на здоровье и здоровый образ жизни;
- ✓ осуществлять мониторинг личностных результатов в соответствии с ФГОС;
- ✓ оказывать адресную психологическую помощь обучающимся, а также детям «группы риска»;
- ✓ оказывать консультативную, просветительско-профилактическую помощь родителям;
- ✓ формировать базы данных о состоянии психологического здоровья, индивидуальных психофизиологических особенностях;
- ✓ осуществлять профилактику всевозможных отклонений в здоровье и развитии детей;
- ✓ разрабатывать и реализовывать программы индивидуально-групповой коррекционной работы (по направлениям);
- ✓ обобщать опыт практического психолого-педагогического сопровождения детей в условиях школы.

3. Структурно-функциональный компонент модели

Деятельность психологической службы осуществляется во взаимодействии с администрацией, социальным педагогом, узкими специалистами, педагогами-предметниками, классными руководителями и другими работниками школы, связанных с обеспечением развития, воспитания, образования, социализации и здоровья обучающихся. Взаимодействие со специалистами осуществляется на основе принципов сотрудничества и взаимодополняемости. Деятельность осуществляется в тесном контакте с родителями

(законными представителями) детей, обучающихся в школе. Проведение любых видов работы без согласия родителей (законных представителей) несовершеннолетних не допускается (Рис. 1).

В состав психологической службы включены: ППк, школьная служба медиации. Структуры, с которыми взаимодействует служба (внутренние и внешние связи) (Рис. 1).

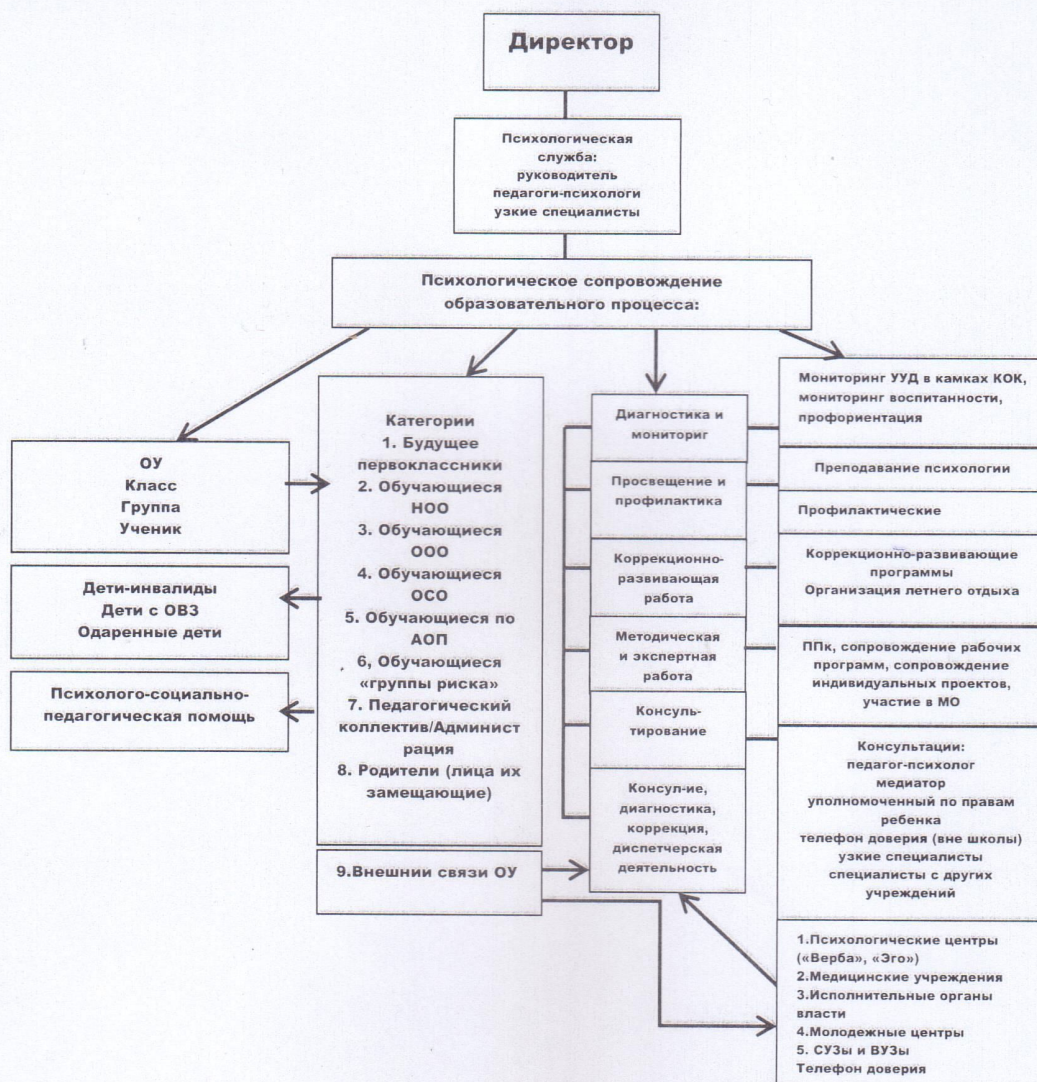


Рис.1

4. Содержательно-технологический компонент

Психологическая служба работает по следующим направлениям:

1. Диагностика и мониторинг. Углубленное психолого-педагогическое изучение ребенка на протяжении школьного детства, выявление индивидуальных особенностей, определение причин нарушения в обучении и развитии. Диагностика социальной ситуации детей, находящихся в социально опасном положении, формирование банка данных детей группы риска.

2. Коррекционно-развивающая работа. Разработка, реализация и внедрение программ помощи и коррекционная поддержка, и развитие детей с учетом конкретики особенностей детей, педагогов и социально-педагогической ситуации в образовательном учреждении.

3. Просвещение и профилактика. Формирование у педагогов, детей и их родителей (лиц, заменяющих их) потребность в психолого-педагогических знаниях, желание использовать их в жизни и работе, в интересах собственного развития, создать условия для полноценного психологического развития ребенка на каждом возрастном этапе, своевременно предупреждать возможные нарушения в становлении личности и интеллекта.

4. Консультативная. Оперативное оказание помощи информационной и психолого-педагогической помощи для педагогов, родителей (законных представителей) и детей по вопросам развития, обучения, воспитания.

5. Методическая и экспертная работа. Оценка комфортности и безопасности образовательной среды, деятельность по определению и корректировке компонентов индивидуальной образовательной программы (в структуре реализации индивидуального образовательного маршрута), сопровождение индивидуальных проектов старшеклассников, обновление и корректировка используемых методов в работе, участие в методических объединениях школы, района, города.

6. Диспетчерская деятельность - обеспечение детей и их родителей, педагогов, школьной администрации психолого-педагогической помощью, выходящей за рамки профессиональной компетенции специалистов социально-психологической службы.

5. Управленческий компонент

Общее управление психологической службой МАОУ СШ №149 осуществляет директор школы. Директором школы назначается руководитель психологической службы, который организует деятельность психологической службы. Деятельность службы направлена на создание необходимых условий, координацию работы специалистов психологической службы в МАОУ СШ №149.

6. Оценочно-результативный компонент

Оценка (качественная и количественная) результатов реализации модели развития осуществляется педагогами-психологами образовательной организации в процессе проведения психологической диагностики, выполнения обучающимися практических заданий коррекционно-развивающих занятий, индивидуальной и групповой работы.

Входной контроль проводится с целью определения готовности обучающихся к их психолого-педагогическому сопровождению. Формы входного контроля - наблюдение, диагностика, самоанализ.

Текущий контроль проводится устно, в форме тестирования, оценки результатов выполнения практических заданий. Текущий контроль психолого-педагогического сопровождения в процессе обучения совместно с педагогом-психологом может проводить и сам обучающийся (контрольные вопросы, самооценка успешности выполнения практических и самостоятельных работ), что помогает корректировать зону ближайшего развития обучающихся.

Отследить количественные результаты сопровождения всей службы позволяет годовая аналитическая справка специалистов службы по направлениям деятельности.

Качественные критерии:

1. Положительная динамика психо-эмоциональных состояний обучающихся : снижение уровня школьной тревожности, негативных эмоциональных переживаний, связанных со школой.
2. Положительная динамика мотивационной сферы обучающихся: увеличение уровня познавательной активности в школе, рост учебной мотивации, преобладание учебных мотивов.
3. Положительная динамика личностных особенностей обучающихся: преобладание адекватной самооценки у обучающихся, уменьшение поведенческих отклонений, увеличение количества обучающихся с конструктивными способами разрешения конфликтов в классе, в группе.
4. Увеличение количества обучающихся, адаптированных к процессу обучения в школе, в том числе, к профильному обучению (10-11 классы).
5. Создание личной индивидуальной «модели» выпускника с учётом личностных результатов и приобретённых компетенций.
6. Оптимальный психологический климат в классах, безопасная психологическая среда в образовательном учреждении.

Количественные критерии:

1. Увеличение процента обучающихся со статусом «принятые», снижение процента обучающихся со статусом «изолированные».
2. Увеличение показателей по следующим личностным категориям обучающихся: волевая саморегуляция, уверенность в себе, лабильность, коммуникативность, снижение уровня тревожности.

3. Снижение частоты агрессивных и деструктивных проявлений поведенческих реакций, обучающихся в образовательной среде.

4. Увеличение количества обучающихся, задействованных в психолого-педагогическом сопровождении через внеурочную деятельность, службу медиации.

5. Организация летнего отдыха для обучающихся школы (с учётом их личностных особенностей): дети «группы риска», одарённые дети, лидеры, дети с особыми образовательными потребностями

Дорожная карта

по развитию психологической службы в МАОУ СШ № 149

№ п/п	Мероприятие	Срок реализации	Ожидаемый результат	Ответственные
Организационное и информационно-аналитическое обеспечение развития психологической службы				
1.	Разработка и внедрение модели психологической службы и плана мероприятий по развитию психологической службы	2022-2025 год	Модель психологической службы и план мероприятий по развитию психологической службы.	Арапова Т.Г., руководитель СПС
2.	Разработка и внедрение нормативно-правовой базы для регламентации деятельности психологической службы	2022-2023 год	Разработана и внедрена нормативно-правовая документация регулирующая деятельность психологической службы	Арапова Т.Г., руководитель СПС
3.	Внедрение компьютерных диагностических методик для оценки УУД	2023-2025	Охват учащихся 100%, единообразие оценочных критериев для длительного наблюдения за развитием УУД конкретного ребенка (с 1 по 11 класс)	Дрюков А.А., педагог- психолог –
4.	Публикации информационно-справочных материалов о деятельности психологической службы	2022–2025 годы	Своевременное обновление полезной информации на сайте школы	Якушина М.И., педагог- психолог
5.	Мониторинг деятельности психологической службы	2022–2025 годы	Подготовлены аналитические справки о деятельности психологической службы	Арапова Т.Г., руководитель СПС
6.	Создание методического банка диагностических методик, методических разработок тренингов, развивающих занятий,	2022–2025 годы	Создан методический банк разработок	Перешеина И.С., педагог-психолог –

	просветительских и профилактических			
7.	Расширение внешних связей с узкими специалистами	2022–2025 годы	Создание телефонной книги с контактами узких специалистов района, доступность данных для сотрудников психологической службы	Арапова Т.Г., руководитель СПС